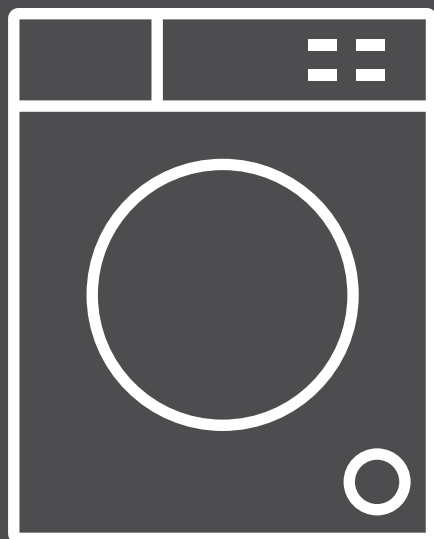


HYUNDAI
APPLIANCES

LAVATRICE

WSHN-6214JD

MANUALE D'USO E MANUTENZIONE



Grazie per aver scelto questo prodotto.

Questo manuale utente contiene importanti informazioni di sicurezza e istruzioni sull'utilizzo e manutenzione del vostro apparecchio.

Prima di utilizzare il vostro apparecchio vi preghiamo di leggere questo manuale utente e di conservarlo per future consultazioni.

Icona	Tipo	Significato
	PERICOLO	Rischio di lesioni gravi o morte
	RISCHIO DI FOLGORAZIONE ELETTRICA	Tensione pericolosa
	INCENDIO	Avvertenza; rischio di incendio / materiali infiammabili
	ATTENZIONE	Rischio di lesioni o danni materiali
	IMPORTANTE/NOTA	Informazioni sul corretto funzionamento del sistema

SOMMARIO

1.ISTRUZIONI DI SICUREZZA	1
1.1 Avvertenze generali di sicurezza	3
1.2 Durante l'uso	8
1.3 Imballaggio e ambiente	9
1.4 Informazioni sul risparmio energetico	10
2.SPECIFICHE TECNICHE	11
2.1 Aspetto Generale.....	11
2.2 Specifiche tecniche.....	11
3.INSTALLAZIONE	12
3.1 Rimozione dei bulloni di trasporto	12
3.2 Collocazione dell'apparecchio e regolazione dei piedini	12
3.3 Connessione elettrica	13
3.4 Connessione al tubo di ingresso dell'acqua	13
3.5 Connessione di scarico dell'acqua	14
4.PANORAMICA DEL PANNELLO DI CONTROLLO	14
4.1 Cassetto detersivo.....	15
4.2 Sezioni Scomparto detersivo principale di lavaggio:	15
4.3 Manopola programmi.....	16
4.4 Pannello elettronico.....	16
5.PREPARAZIONE DEL BUCATO	16
5.1 Preparazione del bucato.....	16
5.2 Inserimento del bucato nell'apparecchio	17
5.3 Immissione del detersivo nella macchina	17
5.4 Come mettere in funzione l'apparecchio	18
5.5 Selezione di un programma.....	18
5.6 Sistema di rilevamento metà carico.....	18
5.7 Funzioni ausiliarie	19
5.8 Funzioni ausiliarie	21
5.9 Blocco bambini	23
5.10 Se si desidera mettere in pausa / annullare un programma in esecuzione o aggiungere del bucato:	23
5.11 Fine del programma.....	24
6.TABELLA PROGRAMMI DI LAVAGGIO	25
7. PULIZIA E MANUTENZIONE	27
7.1 Pericolo	27
7.2 Filtri di ingresso dell'acqua	27
7.3 Filtro della pompa	28
7.4 Cassetto del detersivo.....	28
8.TAPPO DOSATORE / CORPO APPARECCHIO / CESTELLO	29
9.SOLUZIONE DEI PROBLEMI	30
10.AVVERTIMENTI AUTOMATICI DI ERRORI E AZIONI DA EFFETTUARE	31
11.DESCRIZIONE DELL'ETICHETTA ENERGETICA E RISPARMIO ENERGETICO	32


1. ISTRUZIONI DI SICUREZZA

Tensione / frequenza operativa	(220-240) V~/50Hz
Corrente totale	10A
Pressione acqua	Massima 1 Mpa / Minima 0,1 Mpa
Potenza totale	2200W
Capacità massima di lavaggio (bucato asciutto)	10kg

- Il produttore non si assume alcuna responsabilità per le conseguenze di eventuali errori causati da fattori sui quali non ha controllo. Inoltre il produttore non assicura la validità e correttezza delle informazioni fornite se al software e all'apparecchiatura citati in questo manuale sono state apportate modifiche da parte di terze persone.
- Nell'impegno di migliorare costantemente la qualità dei propri prodotti, il produttore si riserva la facoltà di variare in qualsiasi momento le informazioni del presente manuale.
- Nel caso il significato di una o più informazioni di questo manuale non fosse comprensibile, l'utente deve contattare il rivenditore o il produttore per i chiarimenti necessari prima di effettuare qualsiasi operazione. Non installare l'apparecchio su

tappeti, moquette o altri rivestimenti o su superfici che impediscono la ventilazione della sua base.

- Questo apparecchio può essere utilizzato solo da adulti istruiti sull'uso sicuro dell'apparecchio e in grado di comprendere i rischi connessi. I bambini non devono giocare con l'apparecchio. La pulizia e la manutenzione dell'apparecchio devono essere eseguite da adulti.
- I bambini non devono giocare con l'apparecchio e devono essere tenuti lontani dall'apparecchio, a meno che non siano sottoposti a supervisione continua.
- In caso di malfunzionamento del cavo di alimentazione chiamare il servizio di assistenza tecnica autorizzato più vicino per la sostituzione.
- Quando si effettuano i collegamenti di ingresso dell'acqua all'apparecchio utilizzare solo il nuovo tubo di ingresso dell'acqua fornito con l'apparecchio. Non utilizzare mai tubi di ingresso dell'acqua vecchi, usati o danneggiati.
- La pulizia e la manutenzione dell'apparecchio devono essere eseguite da adulti.

 **NOTA:** Per una copia di questo manuale utente, si prega di contattare il seguente indirizzo: “washingmachine@standardtest.info”. Nella vostra e-mail, vi preghiamo di fornire il nome del modello e il numero di serie (20 cifre) che si può trovare sull'oblò dell'apparecchio.

Leggi attentamente questo manuale utente.

Il vostro apparecchio è concepito solo per uso domestico e in interni. Utilizzi differenti o



l'uso commerciale invalideranno la garanzia.


Questo manuale è stato preparato per più di un modello, quindi il vostro apparecchio potrebbe non essere dotato di alcune delle funzioni descritte. Per questo motivo è importante prestare particolare attenzione a eventuali figure durante la lettura del manuale operativo.

1.1 Avvertenze generali di sicurezza

- La temperatura ambiente necessaria per il funzionamento della vostra macchina è 15-25 °C.
- Se la temperatura è inferiore a 0 °C, i tubi possono danneggiarsi o potrebbero verificarsi malfunzionamenti nella scheda elettronica.
- Assicurarsi che gli indumenti caricati nella vostra macchina siano privi di oggetti estranei come chiodi, aghi, accendini e monete.
- **Prima di effettuare il primo lavaggio vero e proprio, si consiglia di effettuare un lavaggio a vuoto selezionando il programma 90° Cotton (cotone 90°) senza inserire bucato e con lo scomparto II del cassetto del detersivo riempito per metà con un detersivo adatto.**
- I detersivi e ammorbidenti esposti all'aria per un lungo periodo di tempo, possono formare residui. Introducete ammorbidenti o detersivi nel cassetto solo all'inizio di ogni lavaggio.
- Se la lavatrice viene lasciata inutilizzata per molto tempo, scollegatela dalla presa elettrica e chiudete l'erogazione dell'acqua. Consigliamo inoltre di lasciare aperto l'oblò per evitare la formazione di umidità all'interno dell'apparecchio.
- A causa di controlli di qualità durante la

produzione, può essere presente dell'acqua nella vostra lavatrice. Ciò non influisce sul funzionamento dell'apparecchio

- L'imballaggio dell'apparecchio potrebbe essere pericoloso per i bambini. Non permettere ai bambini di giocare con l'imballaggio o piccole parti della macchina.
- Tenere il materiale di imballaggio lontano dalla portata dei bambini o smaltirlo appropriatamente.
- Usare la funzione di prelavaggio solo con bucato molto sporco.

 Non aprire mai il cassetto del detersivo mentre la macchina è in funzione.

- In caso di guasto, scollegare dalla rete elettrica la macchina e chiudere l'erogazione dell'acqua. Non tentare di riparare da soli la macchina. Le riparazioni devono essere eseguite solo da un servizio di assistenza tecnica autorizzato.
- Non superare il carico massimo previsto per il programma di lavaggio scelto.

 Non forzare mai l'apertura dell'oblò quando la vostra lavatrice è in funzione.

- Il lavaggio della biancheria contenente farina potrebbe danneggiare la macchina.
- Seguire le istruzioni fornite dal produttore sull'uso dell'ammorbidente o di qualsiasi prodotto simile che si intende utilizzare con la lavatrice.
- L'apparecchio non deve essere installato adiacente a porte, colonne, mobili o ad altre tipologie di strutture che possano impedirne la completa apertura dell'oblò.

Installare la macchina in un luogo ventilato e che

abbia una circolazione d'aria costante.

Funzione di apertura di emergenza dello sportello

L'apparecchio è in funzione, in caso di interruzione elettrica o quando il programma non è ancora completo. Se si disattiva l'alimentazione all'apparecchio, lo sportello resta bloccato.

Sportello da aprire;

1. Spegnere l'apparecchio. Estrarre la spina elettrica dalla presa elettrica.
2. Per scaricare le acque reflue, seguire le istruzioni presentate nella sezione sulla pulizia del filtro della pompa a pagina 28.
3. Tirare verso il basso il meccanismo di apertura di emergenza con l'aiuto di un attrezzo e aprire contemporaneamente lo sportello.
4. Gli sportelli, la maniglia di apertura di emergenza in posizione aperta dopo la chiusura, se lo sportello resta bloccato. Bisogna usare la maniglia di apertura di emergenza per aprire lo sportello di nuovo senza energia.

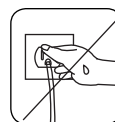
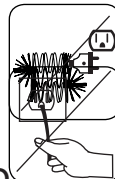
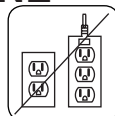


RISCHIO DI USTIONI

! Non toccare l'oblò, il tubo di scarico o l'acqua scaricata mentre la lavatrice è in funzione. Le alte temperature coinvolte rappresentano un rischio di ustioni.

RISCHIO DI MORTE PER FOLGORAZIONE

- Non collegare la lavatrice alla rete elettrica usando una prolunga.
- Non inserire una spina danneggiata nella presa elettrica.
- Scollegare l'apparecchio dalla rete elettrica afferrando la spina (non il cavo) per staccarla dalla presa elettrica, diversamente si rischiano folgorazioni.
- Non toccare la mai spina/il cavo di alimentazione con le mani bagnate. Questo può provocare cortocircuiti o folgorazioni.
- Non toccare la lavatrice se le mani o i piedi sono bagnati.
- Un cavo di alimentazione o una spina danneggiati possono provocare un incendio o una folgorazione. Se danneggiati, devono essere sostituiti. Ciò deve essere eseguito solo da personale qualificato.
- La tensione e la frequenza di esercizio dell'apparecchio sono indicate nella tabella delle specifiche tecniche presente in questo manuale. I valori di tensione e frequenza indicati nella tabella devono coincidere con quelli della rete elettrica nella vostra casa.
- La presa elettrica deve essere liberamente accessibile in qualsiasi momento dopo l'installazione.
- Una volta che un apparecchio ha esaurito la propria vita utile, togliere la spina di alimentazione dalla presa prima di tagliare il cavo di alimentazione, e quindi distruggere la chiusura



dell'oblò dell'apparecchio.

Rischio di allagamento

- Controllare la velocità del flusso d'acqua prima di collocare il tubo di scarico in un lavandino.
- Adottare le cautele necessarie ad evitare che il tubo scivoli.
- Il flusso d'acqua potrebbe staccare il tubo se quest'ultimo non è fissato correttamente. Assicurarsi che il tappo del lavandino non blocchi il foro di scarico.

Rischio di incendio

- Non tenere liquidi infiammabili o esplosivi vicino all'apparecchio.
- Il contenuto di zolfo degli sverniciatori può causare corrosione. Non utilizzare mai materiali di rimozione della vernice sulla macchina.
- Non utilizzare mai nell'apparecchio prodotti contenenti solventi.

Rischio di caduta e lesioni

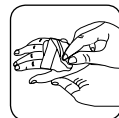
- Non salire sulla lavatrice.
- Assicurarsi che tubi e cavi non causino rischi di inciampare le persone e che non vengano calpestati.
- Non girare la lavatrice a testa in giù o su uno dei suoi lati.
- Non sollevare la lavatrice afferrandola per lo sportello o il cassetto del detersivo.

⚠ Per evitare il rischio di lesioni, prestare attenzione durante il trasporto del prodotto poiché è pesante. È necessario valutare il numero di persone (raccomandiamo almeno due persone) e le attrezzature necessarie. Indossare sempre guanti protettivi.



⚠ Sicurezza dei bambini

- Non permettere ai bambini di sedersi, arrampicarsi sull'apparecchio o entrare all'interno di quest'ultimo. I bambini possono rimanere bloccati all'interno dell'apparecchio con il rischio di morte.
- L'oblò e la superficie dell'apparecchio possono diventare estremamente caldi durante il funzionamento. Non permettere ai bambini di toccare l'apparecchio: potrebbe esporli al rischio di ustioni e lesioni.
- Tenere il materiale di imballaggio lontano dalla portata dei bambini.
- Se il detersivo e i materiali di pulizia vengono ingeriti o portati a contatto con la pelle e gli occhi possono verificarsi avvelenamento e irritazioni. Tenere i materiali di pulizia fuori dalla portata dei bambini.




1.2 Durante l'uso

- Tenere gli animali domestici lontani dalla macchina.
- Assicurarsi di aver rimosso tutti i materiali di imballaggio e il nastro protettivo dall'esterno della lavatrice, all'interno del cestello e all'interno

del cassetto del detersivo prima dell'uso. Prima dell'installazione, verificare se il prodotto presenta danni visibili. Non installare o utilizzare mai un apparecchio danneggiato.

- L'installazione dell'apparecchio deve essere effettuata da personale qualificato. In caso negativo la garanzia verrà invalidata.
- Utilizzare la macchina solo per il bucato etichettato dal produttore come idoneo per il lavaggio a macchina.
- **Prima di installare la vostra lavatrice, rimuovere i quattro bulloni di trasporto e le rondelle di gomma dalla parte posteriore dell'apparecchio. Se i bulloni non vengono rimossi, possono causare forti vibrazioni, rumori e malfunzionamenti della macchina e causare l'annullamento della garanzia.**
- La garanzia non copre i danni causati da fattori esterni come incendi, allagamenti e altre fonti di danno.
- Non buttare via questo manuale utente. Conservarlo per consultazioni future e passarlo al proprietario successivo.

 **NOTA:** Le specifiche possono variare a seconda dell'apparecchio acquistato.

1.3 Imballaggio e ambiente

Rimozione dei materiali di imballaggio

I materiali di imballaggio proteggono la macchina da eventuali danni che potrebbero verificarsi durante il trasporto. I materiali di imballaggio sono rispettosi dell'ambiente in quanto sono riciclabili. L'uso di materiale riciclato riduce il consumo di materie

prime e diminuisce la produzione di rifiuti.

1.4 Informazioni sul risparmio energetico

Alcune informazioni importanti per ottenere l'utilizzo più efficiente dalla tua macchina:

- Non superare il carico massimo per il programma di lavaggio scelto. Ciò consentirà alla macchina di funzionare in modalità di risparmio energetico.
- Non utilizzare la funzione di prelavaggio per biancheria leggermente sporca. Questo aiuterà a risparmiare sulla quantità di elettricità e acqua consumata.

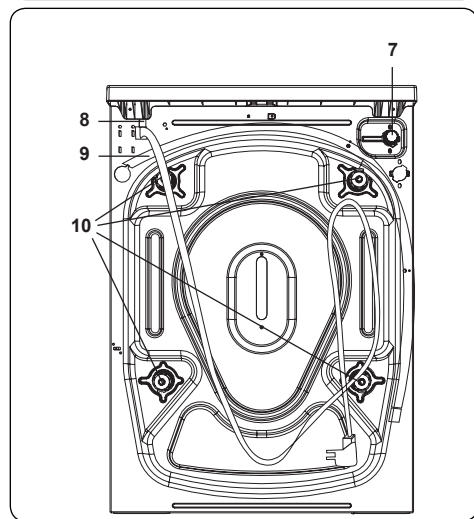
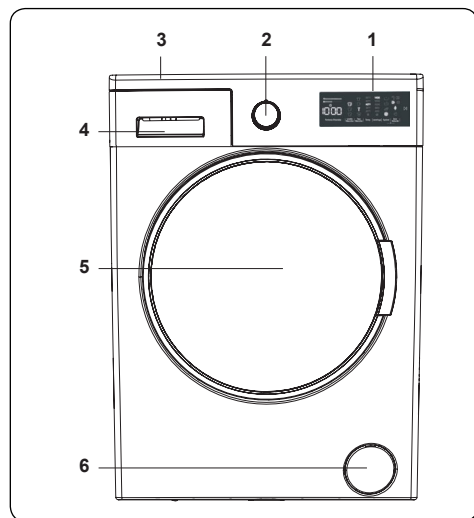
INFORMAZIONE AGLI UTENTI



Il simbolo del cassonetto barrato riportato sull'apparecchiatura indica che il prodotto, alla fine della sua vita utile, deve essere raccolto separatamente dagli altri rifiuti. L'utente finale dovrà conferire l'apparecchiatura giunta a fine vita agli idonei centri di raccolta differenziata dei rifiuti elettronici ed elettrotecnici, oppure riconsegnarla al rivenditore al momento dell'acquisto di una nuova apparecchiatura di tipo equivalente, in ragione di uno a uno. L'adeguata raccolta differenziata per l'avvio successivo

dell'apparecchiatura dismessa al riciclaggio, al trattamento o allo smaltimento ambientalmente compatibile contribuisce ad evitare possibili effetti sull'ambiente e sulla salute e favorisce il riciclo dei materiali di cui è composta l'apparecchiatura. Lo smaltimento abusivo del prodotto da parte dell'utente comporta l'applicazione delle sanzioni amministrative di cui al D.Lgs. n. 152 del 3 aprile 2006.

2. SPECIFICHE TECNICHE



2.1 Aspetto Generale

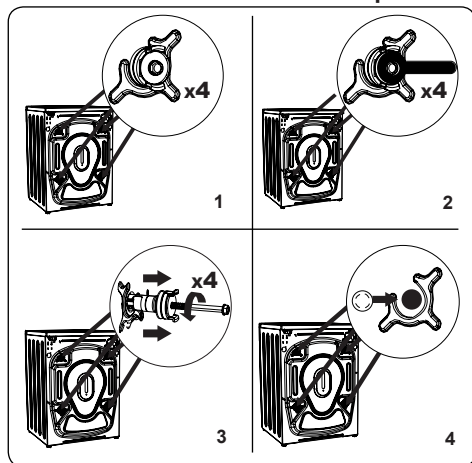
1. Display elettronico
2. Manopola programmi
3. Piano superiore
4. Cassetto per detersivo
5. Oblò
6. Coperchio filtro pompa
7. Valvola ingresso acqua
8. Cavo elettrico
9. Tubo di scarico
10. Bulloni di trasporto

2.2 Specifiche tecniche

Tensione / frequenza operativa	(220-240) V~/50Hz
Corrente totale	10A
Pressione acqua	Massima: 1 Mpa Minima : 0.1 Mpa
Potenza totale	2200W
Capacità massima di lavaggio (bucato asciutto)	10kg
Velocità centrifuga	1400giri/min.
Numero programmi	15
Dimensioni	
Altezza	845mm
Larghezza	597mm
Profondità	582mm

3. INSTALLAZIONE

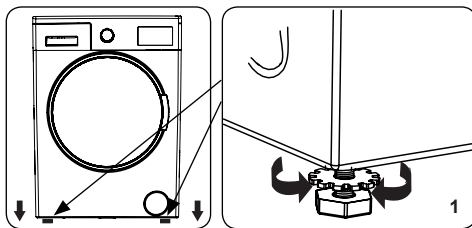
3.1 Rimozione dei bulloni di trasporto



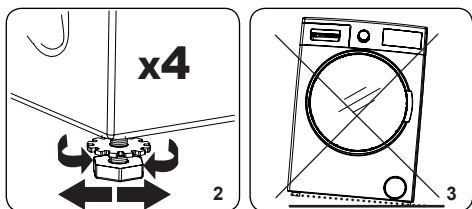
1. Prima di utilizzare l'apparecchio, è necessario rimuovere i quattro bulloni di trasporto e i distanziatori in gomma dalla parte posteriore dell'apparecchio. Se i bulloni non vengono rimossi, possono causare forti vibrazioni, rumori e malfunzionamenti della macchina e invalidare la garanzia.
2. Svitare i bulloni di trasporto ruotandoli in senso antiorario con una chiave appropriata.
3. Rimuovere i bulloni di trasporto con una trazione diretta.
4. Estrarre le coperture di plastica fornite nel sacchetto accessori ed inserirle nei fori lasciati dai bulloni di trasporto. I bulloni di trasporto devono essere conservati per futuri utilizzi.

NOTA: prima di iniziare a utilizzare l'apparecchio è necessario rimuovere i bulloni di trasporto. I guasti che si verificano nelle macchine fatte funzionare con i bulloni di trasporto ancora fissati non sono contemplati dalla garanzia.

3.2 Collocazione dell'apparecchio e regolazione dei piedini

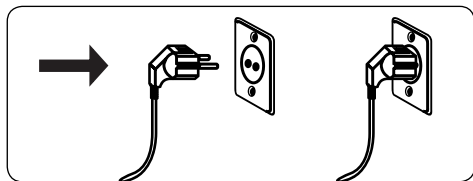


1. Non installare l'apparecchio su tappeti, moquette o altre superfici che possano bloccare la ventilazione alla base. La distanza tra l'apparecchio e il pavimento non deve essere ridotta con oggetti come tappeti, legno o nastri.
- Per assicurare un funzionamento della vostra macchina silenzioso e privo di vibrazioni, installatela su una superficie stabile, orizzontale e piana.
- È possibile regolare il livello della vostra macchina utilizzando la livella sulla sua sommità.
- Allentare i dadi di regolazione in plastica.



2. Per aumentare l'altezza della macchina, ruotare i piedini in senso orario. Per diminuire l'altezza della macchina, ruotare i piedini in senso antiorario.
- Una volta che la macchina è perfettamente orizzontale, stringere i dadi di blocco in senso orario.
3. Non inserire mai sotto l'apparecchio cartone, legno o altri materiali simili per livellarlo.
- Durante la pulizia del pavimento sulla quale è collocato l'apparecchio, fare attenzione a non alterare il livello dell'apparecchio.

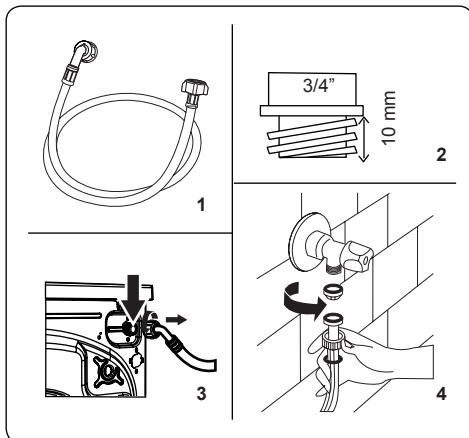
3.3 Connessione elettrica



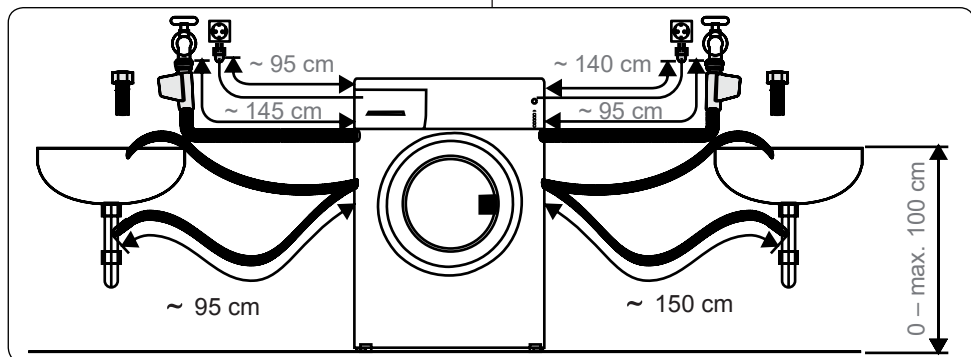
- La vostra lavatrice richiede una alimentazione elettrica di 220- 240V CA, 50Hz.
- Il cavo di alimentazione della vostra macchina è dotato di una spina con contatto di messa a terra.
- La spina deve sempre essere inserita in una presa da 10 A con messa a terra e protetta da un interruttore di sicurezza anch'esso di 10 A.
- Se non si dispone di tale presa o interruttore di sicurezza, o se si hanno dubbi sulla propria linea di alimentazione elettrica, assicurarsi che il lavoro venga eseguito da un elettricista qualificato.
- Il produttore non può essere ritenuto responsabile per danni derivanti dall'uso senza connessione con messa a terra.

NOTA: l'utilizzo dell'apparecchio a valori di tensione bassi riduce il suo ciclo di vita e diminuisce le sue prestazioni.

3.4 Connessione al tubo di ingresso dell'acqua



1. A seconda delle specifiche della macchina, quest'ultima può disporre di una singola connessione di ingresso dell'acqua (fredda) o di una doppia connessione (calda e fredda). Il tubo con tappo bianco deve essere collegato all'ingresso dell'acqua fredda e il tubo con tappo rosso all'ingresso dell'acqua calda (se applicabile).
- Per evitare perdite di acqua alle giunture, nella confezione con il tubo sono forniti 1 o 2 guarnizioni (in base alle specifiche della macchina). Inserire tali guarnizioni alla / alle estremità del tubo di alimentazione dell'acqua da collegare alla rete idrica.
2. Collegare i nuovi tubi di ingresso dell'acqua a un rubinetto filettato $\frac{3}{4}$ ".
- Collegare l'estremità del tubo con tappo bianco di ingresso dell'acqua alla

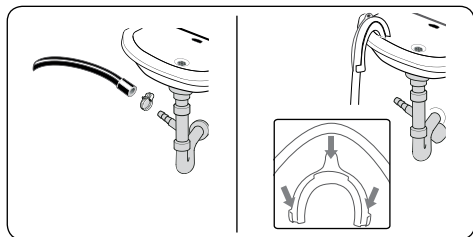


valvola bianca di ingresso dell'acqua sul lato posteriore della macchina e l'estremità del tubo con tappo rosso alla valvola rossa di ingresso dell'acqua (se applicabile).

- Stringere a mano le connessioni. In caso di dubbi, consultare un tecnico qualificato.
 - Il flusso d'acqua con una pressione di 0,1-1 Mpa consentirà alla vostra macchina di funzionare con l'efficienza ottimale (una pressione di 0,1 Mpa significa che scorreranno più di 8 litri di acqua al minuto attraverso un rubinetto completamente aperto).
3. Dopo aver effettuato tutti i collegamenti, aprire con cautela l'alimentazione dell'acqua e verificare la presenza di eventuali perdite.
4. Assicurarsi che i nuovi tubi di ingresso dell'acqua non siano bloccati, attorcigliati, torti, piegati, schiacciati o tirati.
- Se la macchina ha una connessione di ingresso dell'acqua calda, la temperatura dell'acqua calda non deve essere superiore a 70 °C.

NOTA: La lavatrice deve essere collegata alla rete idrica solo utilizzando i nuovi tubi di ingresso forniti. I vecchi tubi non devono essere riutilizzati.

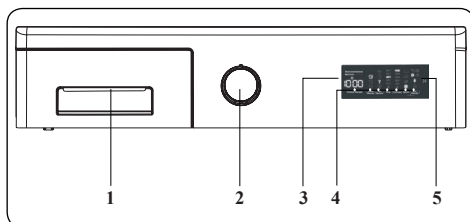
3.5 Connessione di scarico dell'acqua



- Collegare il tubo di scarico dell'acqua a un tubo di livello o al gomito di uscita di un lavandino domestico, utilizzando apparecchiature aggiuntive.
- Collegare stabilmente il tubo di scarico dell'acqua a un tubo specifico di mandata o al sifone di scarico di un lavandino domestico, utilizzando attrezzature aggiuntive.
- Non cercare di allungare il tubo di scarico dell'acqua.

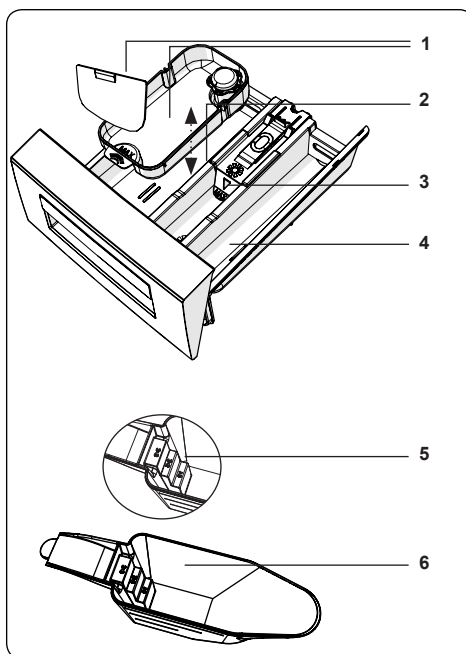
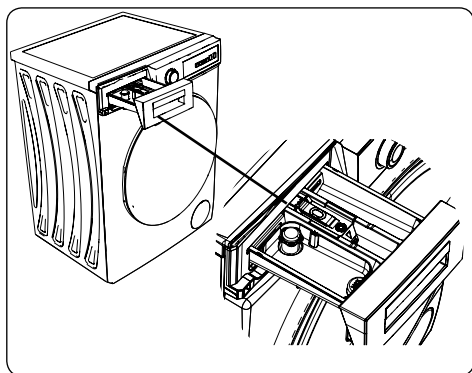
- Non mettere il tubo di scarico dell'acqua proveniente dall'apparecchio in un contenitore, un secchio o una vasca da bagno.
- Assicurarsi che il tubo di scarico dell'acqua non sia piegato, bloccato, schiacciato o tirato.
- Il tubo deve essere posizionato a un'altezza massima di 100 cm dal pavimento

4. PANORAMICA DEL PANNELLO DI CONTROLLO



1. Cassetto detersivo
2. Manopola programmi
3. Pannello indicatore
4. Tasti funzioni aggiuntivi
5. Tasto Start/Pause

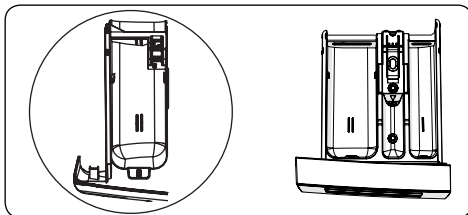
4.1 Cassetto detersivo



1. Accessori per detersivi liquidi
2. Vaschetta detersivo principale di lavaggio
3. Scomparto per ammorbidente
4. Scomparto detersivo prelavaggio
5. Livelli di detersivo in polvere
6. Paletta per detersivo in polvere (*)

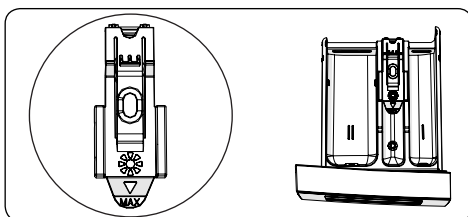
(*) Potrebbe non essere in dotazione. Le specifiche possono variare a seconda dell'apparecchio acquistato.

4.2 Sezioni Scomparto detersivo principale di lavaggio:



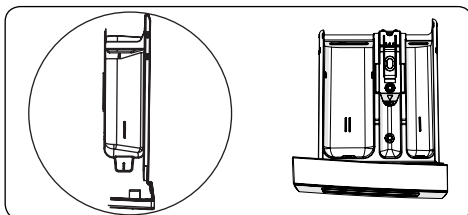
Questo scomparto è per detersivi liquidi o in polvere o detersivi anticalcare. La piastrina del livello del detersivo liquido è fornita all'interno dell'apparecchio. (*)

Scomparto per ammorbidenti, amido o detersivo:



Questo scomparto è per ammorbidenti, addolcitori o amido. Seguire le istruzioni sulla confezione. Se gli ammorbidenti lasciano residui dopo l'uso, provare a diluirli o utilizzare un ammorbidente liquido.

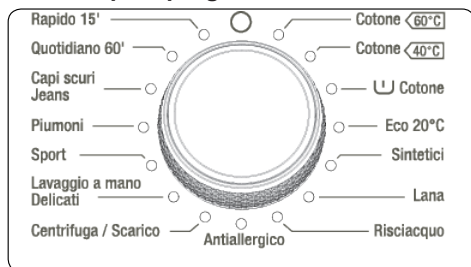
Scomparto detersivo prelavaggio:



Questo scomparto deve essere usato solo quando è selezionata la funzione di prelavaggio. Si raccomanda di utilizzare la funzione di prelavaggio solo per un bucato molto sporco.

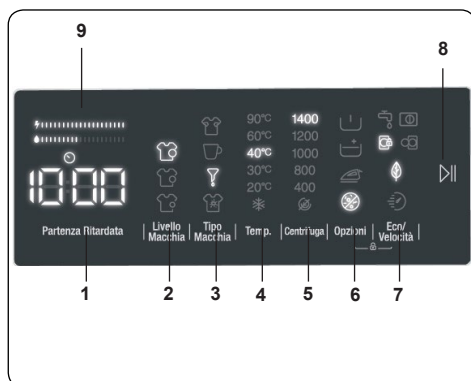
(*) Le specifiche possono variare a seconda dell'apparecchio acquistato.

4.3 Manopola programmi



- Per selezionare il programma desiderato, ruotare la manopola programmi in senso orario o antiorario fino a quando l'indicatore sulla manopola programmi punta al programma scelto.
- Assicurarsi che la manopola del programma sia impostata esattamente sul programma che si desidera.

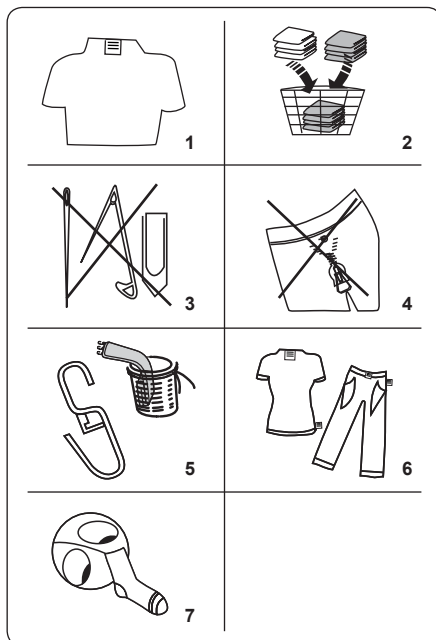
4.4 Pannello elettronico



1. Funzione avvio ritardato
2. Selezione livello di sporco
3. Selezione tipo di macchia
4. Tasto di regolazione della temperatura dell'acqua
5. Tasto di regolazione della velocità di centrifuga
6. Opzioni (prelavaggio, risciacquo extra, stiratura facile, anti-allergia, funzione ausiliaria)
7. Funzione ausiliaria lavaggio ecologico / rapido
8. Tasto Start/Pause (avvio/pausa)
9. Barra di efficienza energetica / idrica

5. PREPARAZIONE DEL BUCATO




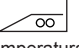
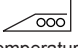
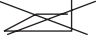

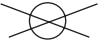



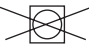



5.1 Preparazione del bucato



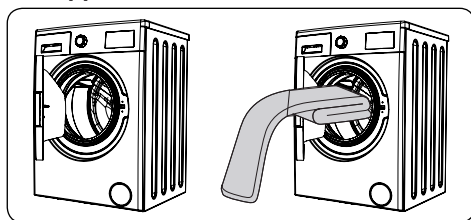
1. Seguire le istruzioni fornite nelle etichette dei capi.
 - Separare il bucato in base al tipo (cotone, sintetico, delicati, lana, ecc.), temperatura di lavaggio (a freddo, 30 °C, 40 °C, 60 °C, 90 °C) e livello di sporco (meno sporco, sporco, molto sporco).
 2. Non lavare mai assieme capi colorati con quelli bianchi.
 - I tessuti scuri possono contenere colorante in eccesso e devono essere lavati separatamente diverse volte.
 3. Assicurarsi che non ci siano materiali metallici sul bucato o nelle tasche. In tal caso rimuoverli.
- ⚠ PERICOLO:** Eventuali malfunzionamenti dovuti a materiali estranei che danneggiano l'apparecchio non sono coperti dalla garanzia.
4. Chiudere le cerniere e fissare eventuali ganci con le asole.
 5. Rimuovere i ganci metallici o di plastica delle tende o collocarli in una rete o un

sacchetto per il lavaggio.

6. Rivoltare i tessuti come pantaloni, maglieria, t-shirt e felpe.
7. Lavare calze, fazzoletti e altri piccoli oggetti in una rete per il lavaggio.

 Candeggiabile	 Non candeggiare	 Lavaggio normale
 Temperatura massima di stiratura 150 °C	 Temperatura massima di stiratura 200 °C	 Non stirare
 Lavabile a secco	 Non lavare a secco	 Asciugare piatto
 Non stiro	 Appendere ad asciugare	 Non asciugare a macchina
 Consentito il lavaggio a secco con gasolio, alcool puro e R113	 Percloroetilene R11, R13, petrolio	 Percloroetilene R11, R113, gasolio

5.2 Inserimento del bucato nell'apparecchio



- Aprire l'oblò di caricamento della vostra macchina.
- Distribuire uniformemente i capi del bucato nella macchina assicurandosi che non sia pressato.

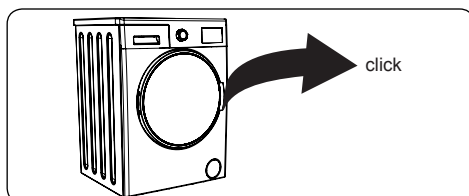
NOTA: Fare attenzione a non eccedere il carico massimo del cestello poiché ciò potrebbe dare risultati di lavaggio scadenti e causare pieghe. Per informazioni

sulle capacità di carico fare riferimento alle tabelle dei programmi di lavaggio.

La seguente tabella mostra i pesi approssimativi dei tipici capi di bucato:

TIPO BUCATO	PESO (gr)
Asciugamano	200
Biancheria	500
Accappatoio	1.200
Copripiumino	700
Federa	200
Biancheria intima	100
Tovaglia	250

- Mettere separatamente nel cestello ciascun capo del bucato.
- Controllare che nessun capo rimanga intrappolato tra la guarnizione in gomma e l'oblò.
- Spingere delicatamente l'oblò fino ad avvertire lo scatto meccanico di chiusura.



- Assicurarsi che l'oblò sia correttamente chiuso, in caso contrario il programma non si avvierebbe.

5.3 Immissione del detersivo nella macchina

La quantità di detersivo da mettere nella macchina dipende dai seguenti criteri:

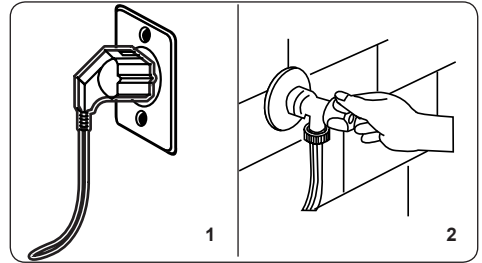
- Se i vostri capi sono solo leggermente sporchi, non effettuare il prelavaggio. Mettere una piccola quantità di detersivo (come specificato dal produttore) nel comparto I del cassetto del detersivo.
- Se i vostri vestiti sono eccessivamente sporchi, selezionare un programma con prelavaggio e immettere $\frac{1}{4}$ del detersivo da utilizzare nello scomparto I del cassetto del detersivo e il resto nello scomparto II.
- Utilizzare nella vostra macchina solo detersivi prodotti per lavatrici automatiche. Per determinare la quantità di detersivo da utilizzare

per il bucato seguire le istruzioni del produttore del detersivo.

- In zone con acqua dura, sarà necessario immettere una maggiore quantità di detersivo.
- La quantità di detersivo da usare aumenta all'aumentare della quantità di bucato.
- Inserire l'ammorbidente nello scomparto di mezzo del cassetto del detersivo. Non superare il livello MAX.
- Gli ammorbidenti ad alta densità possono ostruire il cassetto, pertanto devono essere diluiti.
- È possibile utilizzare detersivo liquido in tutti i programmi senza prelavaggio. A tale scopo, far scorrere la piastrina del livello del detersivo liquido (*) nelle guide dello scomparto II del cassetto del detersivo. Utilizzare le linee sulla piastrina come guida per riempire il cassetto fino al livello richiesto.

(*) Le specifiche possono variare a seconda dell'apparecchio acquistato.

5.4 Come mettere in funzione l'apparecchio



1. Collegare l'apparecchio alla corrente elettrica.
2. Aprire il rubinetto di ingresso dell'acqua.
 - Aprire l'oblò dell'apparecchio.
 - Distribuire uniformemente il bucato nella macchina.
 - Spingere delicatamente l'oblò fino ad avvertire lo scatto meccanico di chiusura.

5.5 Selezione di un programma

Utilizzare le tabelle dei programmi per selezionare il programma più appropriato per il bucato.

5.6 Sistema di rilevamento metà carico

L'apparecchio dispone di un sistema di rilevamento di metà carico.

Se si immette meno della metà del carico massimo nell'apparecchio, quest'ultimo imposta automaticamente la funzione di metà carico indipendentemente dal programma selezionato. Ciò significa che il programma selezionato richiederà meno tempo per essere completato e utilizzerà meno acqua ed energia.

(*) Dipendente dal modello.

5.7 Funzioni principali



Prima di iniziare il programma

È possibile selezionare le funzioni ausiliarie, nel caso in cui si desideri eseguirle.

- Premere il tasto della funzione ausiliaria che si desidera selezionare.
- Se il simbolo della funzione ausiliaria è acceso in modo continuo sul display elettronico, la funzione ausiliaria selezionata sarà abilitata.
- Se il simbolo della funzione ausiliaria lampeggia sul display elettronico, la funzione ausiliaria selezionata non sarà abilitata.

Una funzione non si abilita:


- Questa funzione ausiliaria potrebbe non essere disponibile per il programma di lavaggio selezionato.
- La lavatrice potrebbe aver superato il punto in cui la funzione ausiliaria può essere applicata.
- La funzione ausiliaria potrebbe essere incompatibile con un'altra funzione ausiliaria selezionata in precedenza.

1. Funzione ausiliaria di avvio ritardato




È possibile utilizzare questa funzione ausiliaria per ritardare il tempo di avvio del ciclo di lavaggio da 1 a 23 ore.

Per utilizzare la funzione di ritardo:

- Premere una volta il tasto di ritardo.
- "1h" viene visualizzato.  si accende nel display elettronico.
- Premere il tasto di ritardo fino a

raggiungere il tempo dopo il quale si desidera che la lavatrice avvii il ciclo di lavaggio.

- Se l'intervallo di ritardo che si desidera impostare è stato saltato, è possibile continuare a premere il tasto di ritardo fino a quando non si raggiunge nuovamente quel punto.
- Per utilizzare la funzione di ritardo, è necessario premere il tasto Avvio / Pausa per avviare la lavatrice.

 **Nota** : Dopo aver selezionato la funzione di ritardo, è possibile selezionare altre funzioni senza toccare il tasto "Avvio / Pausa", quindi toccare il tasto "Avvio / Pausa" per abilitare il ritardo.

Per annullare la funzione di ritardo:


- Se non è stato premuto il tasto Avvio / Pausa, continuare a premere il tasto di ritardo fino a quando il display elettronico non mostrerà la durata del programma che è stato selezionato. Una volta visualizzato il tempo del programma sul display elettronico, significa che il ritardo è stato cancellato.
- Se è stato premuto il tasto Avvio / Pausa per avviare la lavatrice, è sufficiente toccare il tasto di ritardo una volta: il simbolo dell'orologio non è più visualizzato sul display elettronico.

2. Selezione del livello di sporcizia



È possibile lavare il proprio bucato in intervalli più o meno lunghi, a temperature più basse o più alte selezionando un livello di sporcizia che tenga conto di quanto è sporco il bucato.

I livelli di sporcizia sono impostati automaticamente in alcuni programmi. È possibile apportare modifiche a propria scelta.

 **Nota** : Se non sono applicati cambiamenti nel livello quando si tocca il tasto del livello di sporco, significa che non

il livello di sporco non è stato selezionato nel programma prescelto.

3. Selezione delle macchie



È possibile utilizzare queste funzioni ausiliarie per il lavaggio a seconda del tipo di macchie.

Attenzione: Non lasciare che le macchie sul bucato si asciughino e restino per consentire alla funzione ausiliaria dedicata alla selezione del livello di sporcizia di svolgere interamente le sue funzioni. Pulire i solidi in anticipo.

La lavatrice regola automaticamente la temperatura di lavaggio, la rotazione del tamburo, il numero e la durata del risciacquo (si acendono le spie corrispondenti) in base al tipo di macchia selezionato.

Ad esempio, i metodi di rimozione delle macchie della lavatrice sono i seguenti:

Macchie di sangue: per queste macchie selezionare il tipo di macchia con lavaggio a freddo. Successivamente attivare il programma di lavaggio selezionato.

(*) Le specifiche dell'apparecchio possono variare in base al prodotto acquistato.



Nota : Prima di avviare la lavatrice, è possibile passare da un tipo di macchia all'altro. Una volta avviata la lavatrice, non è possibile annullare o modificare il tipo di macchia selezionato. È possibile annullare il programma di lavaggio della lavatrice, selezionare il tipo di macchia corretto e riavviare il programma. Se non è possibile ottenere i risultati desiderati con la macchia selezionata alla fine del lavaggio, è possibile che sia stato selezionato il tipo di macchia errato; riavviare il ciclo di lavaggio con

una selezione corretta per rimuovere la macchia.

4. Selezione della temperatura dell'acqua di lavaggio



È possibile utilizzare il tasto di impostazione della temperatura dell'acqua di lavaggio per impostare la temperatura dell'acqua di lavaggio per il bucato.

- Quando si seleziona un nuovo programma, la temperatura massima del programma selezionato verrà visualizzata sul display della temperatura dell'acqua di lavaggio.
- È possibile premere il tasto di impostazione della temperatura dell'acqua di lavaggio per ridurre gradualmente la temperatura dell'acqua di lavaggio tra la temperatura massima dell'acqua del programma selezionato e il lavaggio con acqua fredda (*).
- Se è stata saltata la temperatura dell'acqua di lavaggio che si desidera impostare, tenere premuto il tasto della temperatura dell'acqua di lavaggio per trovare nuovamente la temperatura desiderata.

5. Selezione della velocità di centrifuga



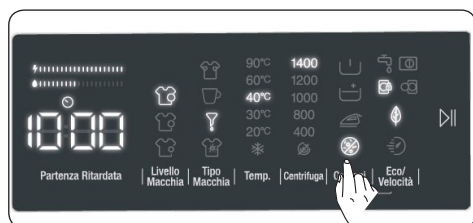
È possibile utilizzare il tasto di impostazione della velocità per impostare la velocità di centrifuga per il

bucato. Quando si seleziona un nuovo programma, la velocità di centrifuga massima del programma selezionato verrà visualizzata sul display.

È possibile premere il tasto “Centrifuga” per ridurre gradualmente la velocità di centrifuga fra il livello massimo del programma selezionato e l’opzione di esclusione centrifuga (☹).

Se è stata saltata la velocità di centrifuga che si voleva impostare, si può continuare a premere il tasto della velocità di centrifuga per trovare nuovamente la velocità desiderata.

5.8 Funzioni ausiliarie



È possibile utilizzare le funzioni ausiliarie per selezionare la migliore opzione di lavaggio per il bucato. Per fare ciò, toccare il tasto delle opzioni sul pannello dello schermo per attivare quanto indicato di seguito:

1. ☹ Funzione ausiliaria di prelavaggio
2. ☺ Funzione ausiliaria di risciacquo extra
3. 🧺 Funzione ausiliaria di stiratura facile
4. ☹ Funzione ausiliaria anti-allergia.

1. Funzione ausiliaria di prelavaggio



È possibile utilizzare questa funzione ausiliaria per eseguire il prelavaggio prima del ciclo di lavaggio principale in

caso di bucato molto sporco. Quando si utilizza questa funzione, è necessario aggiungere il detersivo nell'erogatore del pre-lavaggio del cassetto del detersivo. Per abilitare la funzione ausiliaria del prelavaggio, premere il tasto delle opzioni fino a quando si accende il simbolo del prelavaggio ☹. Se il LED di prelavaggio ☹ è acceso e fisso nel display elettronico, significa che è stata selezionata la funzione ausiliaria.



{Nota: Quando si desidera selezionare la funzione ausiliaria di prelavaggio, se ☹ non appare sul display, significa che questa funzione non è disponibile nel programma di lavaggio selezionato.

2. Funzione di risciacquo extra





È possibile utilizzare questa funzione ausiliaria per un ulteriore risciacquo del bucato. Per attivare la funzione di risciacquo extra, continuare a premere il tasto delle opzioni fino a quando non si accende il simbolo di risciacquo extra ☺. Se il LED del risciacquo supplementare è acceso e fisso nel display elettronico, significa che è stata selezionata la funzione ausiliaria.




Nota : Quando si desidera selezionare la funzione ausiliaria di risciacquo extra, se ☺ non appare sul display, significa che questa funzione non è disponibile nel programma di lavaggio selezionato.

3. Funzione ausiliaria di stiratura facile



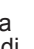
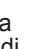
Questa funzione ausiliaria fa sì che i vestiti siano meno stropicciati dopo il lavaggio. Per abilitare la funzione ausiliaria di stiratura facile, premere il tasto delle opzioni fino a quando non si accende il simbolo di stiratura facile . Se il LED di stiratura facile  è acceso e fisso nel display elettronico, significa che è stata selezionata la funzione ausiliaria.



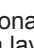
Nota : Quando si desidera selezionare la funzione ausiliaria di stiratura facile, se  non appare sul display, significa che questa funzione non è disponibile nel programma di lavaggio selezionato.

4. Funzione ausiliaria anti-allergia

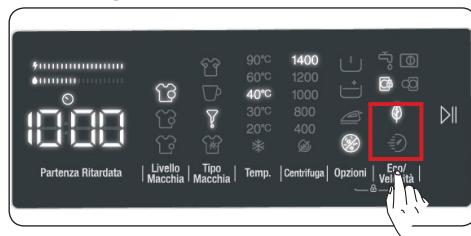


È possibile utilizzare questa funzione ausiliaria per aggiungere un altro ciclo di risciacquo per il bucato. La lavatrice utilizzerà l'acqua calda in tutte le fasi di risciacquo. (Si consiglia per abbigliamento con pelle sensibile, vestiti per bambini e biancheria intima). Per abilitare la funzione ausiliaria anti-allergia, tenere premuto il tasto delle opzioni fino a quando non si accende il simbolo della funzione anti-allergia . Se il LED anti-allergia  resta su nel display elettronico, significa che è stata selezionata la funzione ausiliaria.




Nota : Quando si desidera selezionare la funzione ausiliaria anti-allergia, se  non appare sul display, significa che questa funzione non è disponibile nel programma di lavaggio selezionato.

5. Funzione ausiliaria lavaggio ecologico / rapido




Funzione ausiliaria lavaggio ecologico:

Se si seleziona questa funzione ausiliaria, la lavatrice estenderà leggermente la durata del programma di lavaggio. Tuttavia, utilizzerà meno energia e acqua per il ciclo di lavaggio. Per abilitare questa funzione, è possibile toccare il tasto di selezione lavaggio ecologico / rapido sul pannello del display per accendere la luce

LED del simbolo .



Funzione ausiliaria di lavaggio rapido:

Se si seleziona questa funzione ausiliaria, la lavatrice ridurrà la durata del programma di lavaggio. (Si consiglia di caricare la lavatrice con metà o meno della metà della capacità del programma di lavaggio selezionato.) Per abilitare questa funzione, è possibile toccare il tasto di selezione lavaggio ecologico / rapido sul pannello del display per accendere la luce LED del simbolo .




NOTA: se il carico della lavatrice è uguale o inferiore alla metà di quello previsto dal programma selezionato, la lavatrice abiliterà automaticamente l'opzione mezzo carico, e in questo modo laverà il bucato con meno energia e meno acqua in un intervallo di tempo più breve. Quando la lavatrice rileva un mezzo

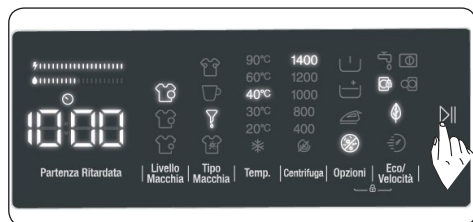
carico, la spia LED del simbolo  si accende automaticamente sul display.

(*) Le specifiche dell'apparecchio possono variare in base al prodotto acquistato.

- **Barra di efficienza energetica / idrica:**

“” è un indicatore di efficienza composto da 2 barre. La barra di efficienza energetica / idrica mostra la quantità di energia e il consumo di acqua. Più grande è la barra, maggiore sarà il consumo di energia o acqua. La barra di efficienza energetica / idrica potrebbe estendersi o accorciarsi a seconda della durata del programma selezionato, dell'impostazione della temperatura, della velocità di centrifuga e di altre funzioni ausiliarie.

6. Tasto Start/Pause (avvio/pausa)

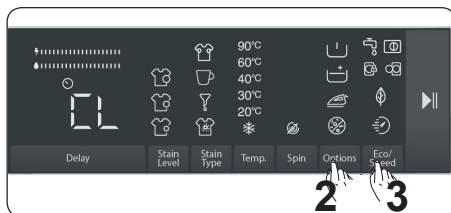


Per avviare il programma selezionato, premere il tasto di avvio dei programmi Start/Pause. Se si imposta l'apparecchio in modalità standby, l'indicatore Start/Pause sul pannello di controllo lampeggia.

5.9 Blocco bambini

La funzione Blocco Bambini consente di bloccare i pulsanti in modo che il ciclo di lavaggio scelto non possa essere modificato involontariamente.

Per attivare il blocco bambini, tenere premuti contemporaneamente i tasti funzione 2 e 3 per almeno 3 secondi. Quando il blocco bambini è attivato, sul display lampeggerà “CL” per due secondi.







Se viene premuto un tasto qualsiasi o si tenta di cambiare il programma selezionato mentre il blocco bambini è attivo, sul display lampeggerà “CL” per due secondi.

Se il blocco bambini è attivo mentre è in corso un programma, quando la manopola programmi viene impostata su CANCEL per selezionare un altro programma, il programma selezionato in precedenza continuerà dal punto in cui è stato interrotto.

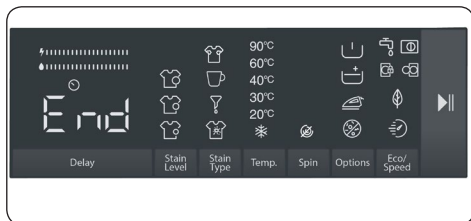
Per disattivare il blocco bambini, tenere premuti contemporaneamente i tasti funzione 2 e 3 per almeno 3 secondi fino a far scomparire il simbolo “CL” dal display.

5.10 Se si desidera mettere in pausa / annullare un programma in esecuzione o aggiungere del bucato:


-  Il tasto con il simbolo consente di mettere in pausa o riavviare il programma selezionato. Quando si desidera aggiungere del bucato, è possibile utilizzare questa funzione.
- Toccare  il pulsante con il simbolo per farlo. Se sullo schermo viene visualizzato , è possibile aprire la porta di caricamento e aggiungere il bucato.
- Se  è visualizzato sullo schermo, il passaggio in cui era possibile aggiungere il bucato è stato superato.
- Se si desidera annullare un programma in esecuzione, ruotare la manopola del programma in modo tale da selezionare il pallino in alto. La lavatrice interromperà il processo di lavaggio e il programma verrà annullato. Per scaricare l'acqua nella lavatrice, ruotare la manopola del programma in qualsiasi posizione del programma. La lavatrice scaricherà l'acqua e annullerà il programma.

È possibile selezionare un nuovo programma e avviare la lavatrice.

5.11 Fine del programma



La lavatrice si fermerà automaticamente al termine del programma selezionato.

- “End” appare sul display elettronico.
- È ora possibile aprire lo sportello  ed estrarre il bucato. Dopo aver estratto il bucato, lasciare la porta aperta in modo che l'interno della lavatrice possa asciugarsi.
- Ruotare la manopola del programma in posizione nessuna selezione.
- Scollegare la lavatrice (solo per periodi di prolungato inutilizzo).
- Chiudere il rubinetto dell'acqua.

6. TABELLA PROGRAMMI DI LAVAGGIO

Programma	Temperature di lavaggio (°C)	Capacità massima bucato asciutto (kg)	Scomparto detersivo	Durata del programma (min.)	Tipo di bucato / descrizioni
COTONE(**) ◀ 60 C°	*60 - 90 - 80 - 70	10,0	2	225	Tessuti molto sporchi, in cotone e lino, biancheria intima, lenzuola, tovaglie, asciugamani (massimo 5,0 kg), biancheria da letto, ecc.
COTONE (**) ◀ 40 C°	*40 - 30 - " - -C"	10,0	2	216	Tessuti sporchi, in cotone e lino, biancheria intima, lenzuola, tovaglie, asciugamani (massimo 5,0 kg), biancheria da letto, ecc.
COTONE	*60 - 50 - 40 - 30 - " - -C"	10,0	1&2	185	Tessuti sporchi, in cotone e lino, biancheria intima, lenzuola, tovaglie, asciugamani (massimo 5,0 kg), biancheria da letto, ecc.
ECO 20°C	*20 - " - -C"	5,0	2	100	Tessuti meno sporchi, in cotone e lino, biancheria intima, lenzuola, tovaglie, asciugamani (massimo 2,5 kg), biancheria da letto, ecc.
SINTETICI	*40 - 30 - " - -C"	3,5	2	110	Tessuti molto sporchi o tessuti misti sintetici (calze di nylon, camicie, camicette, pantaloni che includono tessuti sintetici, ecc.)
LANA	*30 - " - -C"	2,5	2	52	Capi in lana con etichetta "lavabile in lavatrice"
RISCIACQUO	*" - -C"	10,0	-	30	Fornisce un ulteriore risciacquo a qualsiasi tipo di bucato dopo il ciclo di lavaggio.
ANTIALLERGICO	*60 - 50 - 40 - 30 - " - -C"	5,0	2	215	Bucato per bambini
CENTRIFUGA / SCARICO	*" - -C"	10,0	-	17	È possibile utilizzare questo programma per qualsiasi tipo di bucato se si desidera eseguire un ulteriore centrifuga dopo il ciclo di lavaggio. / È possibile utilizzare il programma di scarico per scaricare l'acqua accumulata all'interno della macchina (aggiunta o rimozione di biancheria). Per abilitare il programma di scarico, girare la manopola del programma sul programma Spin / scarico. Dopo aver selezionato "Spn annullato" utilizzando il tasto funzione ausiliario, il programma verrà iniziato.
LAVAGGIO A MANO/ DELICATI	*30 - " - -C"	2,5	2	100	Capi consigliati da lavare a mano o delicati.
SPORT	*30 - " - -C"	3,5	2	72	Abbigliamento da esterno

Programma	Temperatura di lavaggio (°C)	Capacità massima bucato asciutto (kg)	Scomparto detersivo	Durata del programma (min.)	Tipo di bucato / descrizioni
Piumoni	*40 - 30 - "- -C"	-	2	94	Per lavare un piumone in fibra con etichetta "lavabile in lavatrice" (massimo 2,5 kg).
Capi scuri / Jeans	*30 - "- -C"	3,5	2	96	Articoli neri e scuri fatti di cotone, fibra mista o jeans. Lavare a rovescio. Jeans spesso contiene colorante in eccesso e può correre durante i primi pochi lavaggi. Lavare separatamente articoli chiari e di colore scuro.
(***) Quotidiano 60 min.	*60 - 50 - 40 - 30 - "- -C"	4,0	2	60	Tessuti sporchi, di cotone, colorati e di lino lavati a 60 °C in 60 minuti.
(****) Rapido 15 min.	*30 - "- -C"	2,0	2	15	In un breve lasso di tempo di 15 minuti, i tessuti leggermente sporchi, in cotone, colorati e in lino possono essere lavati.

NOTA: LA DURATA DEI PROGRAMMI PUÒ VARIARE A SECONDA DELLA QUANTITÀ DI BUCATO, TIPO DI ACQUA, TEMPERATURA AMBIENTE E FUNZIONI AGGIUNTIVE SELEZIONATE.

(*) La temperatura dell'acqua di lavaggio del programma è determinata dall'impostazione predefinita di fabbrica.

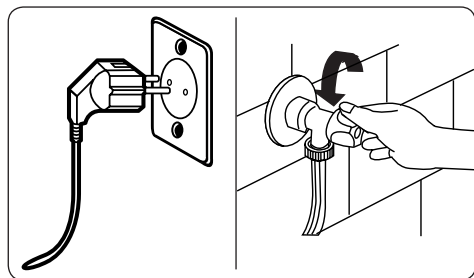
(**) 60 C ° - 40 C ° sono programmi di certificazione delle etichette energetiche.

(***) Se la lavatrice è dotata della funzione ausiliaria di lavaggio rapido, è possibile attivare l'opzione di lavaggio rapido sul pannello del display e caricare la lavatrice con 2 kg o meno di biancheria per lavarla in 30 minuti.

(****) A causa del breve tempo di lavaggio di questo programma, si raccomanda di utilizzare meno detersivo. Il programma potrebbe durare più di 15 minuti se la macchina rileva un carico non ben distribuito. È possibile aprire l'oblò della macchina dopo due minuti dal completamento di un'operazione di lavaggio (il periodo di due minuti non è incluso nella durata del programma).

7. PULIZIA E MANUTENZIONE

7.1 Pericolo



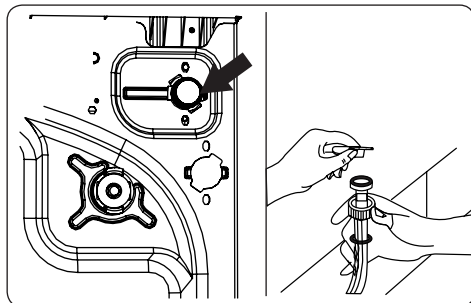
Prima di eseguire la manutenzione e la pulizia dell'apparecchio disattivare l'alimentazione elettrica e rimuovere la spina dalla presa.

Chiudere l'erogazione idrica prima di iniziare la manutenzione e la pulizia della macchina.

⚠ATTENZIONE:
Non pulire la lavatrice utilizzando solventi, detersivi abrasivi, detersivi per vetri o detersivi multiuso. I prodotti chimici che contengono potrebbero danneggiare le superfici in plastica e altri componenti.

7.2 Filtri di ingresso dell'acqua

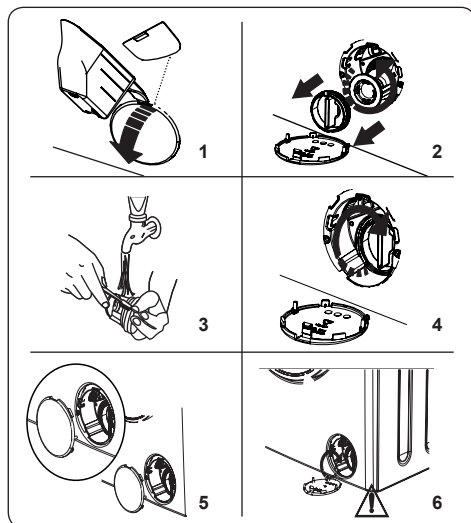
I filtri di ingresso dell'acqua impediscono l'ingresso di sporcizia e materiali estranei nell'apparecchio. Si raccomanda di pulire questi filtri quando l'apparecchio non è in grado di ricevere acqua sufficiente anche con l'erogazione dell'acqua attiva e il rubinetto aperto. Si raccomanda di pulire i filtri di ingresso dell'acqua ogni 2 mesi.



- Svitare il terminale del tubo/dei tubi di ingresso dell'acqua della lavatrice.
- Per rimuovere il filtro di ingresso dell'acqua dalla valvola di immissione dell'acqua, utilizzare un paio di pinze a becco lungo per tirare delicatamente la barra di plastica nel filtro.
- Un secondo filtro di ingresso dell'acqua si trova nella estremità del rubinetto del tubo di ingresso dell'acqua. Per rimuovere il secondo filtro di ingresso dell'acqua, utilizzare un paio di pinze a becco lungo per tirare delicatamente la barra di plastica nel filtro.
- Pulire accuratamente il filtro con una spazzola morbida, lavare con acqua saponata e risciacquare abbondantemente. Reinserrire il filtro spingendolo delicatamente in posizione.

⚠PERICOLO: I filtri della valvola di ingresso dell'acqua possono ostruirsi a causa della qualità dell'acqua o della mancanza di manutenzione richiesta e potrebbero rompersi. Ciò potrebbe causare una perdita d'acqua. Qualsiasi guasto di questo tipo non rientra nell'ambito della garanzia.

7.3 Filtro della pompa



Il sistema di filtraggio della pompa nella lavatrice prolunga la vita della pompa impedendo alla lanuggine (accumulo di pelucchi) di entrare nella macchina. Si consiglia di pulire il filtro della pompa ogni 2 mesi.

Il filtro della pompa si trova dietro al coperchio posto frontalmente nell'angolo in basso a destra.

Per pulire il filtro della pompa:

1. È possibile aprire il coperchio della pompa utilizzando la paletta per il detersivo in polvere (*) in dotazione all'apparecchio o la piastrina del livello del detersivo liquido.
 2. Collocare la parte terminale della paletta per il detersivo in polvere o della piastrina del detersivo liquido nell'apertura del coperchio e premere delicatamente all'indietro. Si aprirà il coperchio.
- Prima di aprire il coperchio del filtro, posizionare un contenitore sotto il coperchio del filtro per raccogliere l'eventuale acqua rimasta nella macchina.
 - Allentare il filtro ruotandolo in senso antiorario e rimuoverlo tirando. Attendere che l'acqua si scarichi.

NOTA: A seconda della quantità di acqua all'interno dell'apparecchio, potrebbe essere necessario svuotare il contenitore di raccolta dell'acqua alcune volte.

3. Rimuovere eventuali materiali estranei dal filtro con una spazzola morbida.
4. Dopo la pulizia, rimontare il filtro inserendolo e ruotandolo in senso orario.
5. Quando si chiude il coperchio della pompa, assicurarsi che i supporti al suo interno corrispondano ai fori sul pannello anteriore dell'apparecchio.
6. Chiudere il coperchio del filtro.

AVVERTENZA:

l'acqua nella pompa potrebbe essere estremamente calda. Prima di eseguire qualsiasi operazione di pulizia o manutenzione attendere che si sia raffreddata.

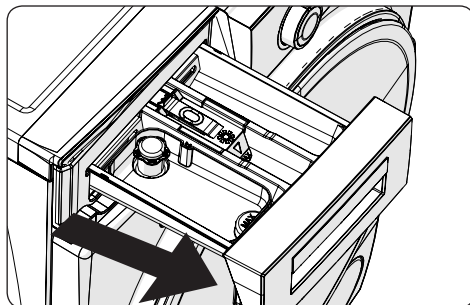
(*) Le specifiche possono variare a seconda della macchina acquistata.

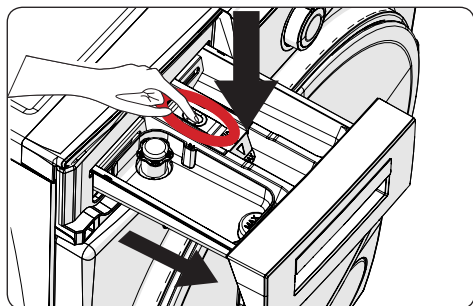
7.4 Cassetto del detersivo

L'uso di detersivo può causare nel tempo un accumulo di residui nel cassetto del detersivo. Si consiglia di rimuovere il cassetto ogni due mesi per pulire i residui accumulati.

Per rimuovere il cassetto del detersivo:

- Tirare in fuori il cassetto finché non è completamente estratto.

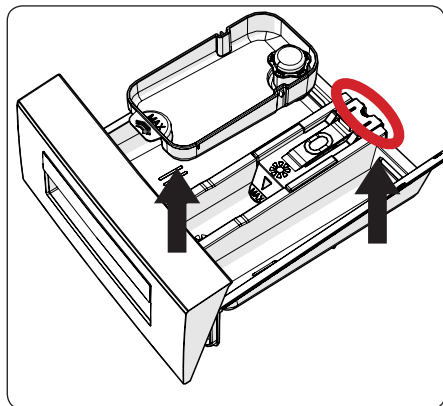




- Premere delicatamente verso il basso il cassetto del detersivo (come mostrato sotto) e rimuovere il cassetto dalla sua sede.
- Pulire il cassetto con acqua e una spazzola morbida.
- Se sono presenti residui nell'alloggiamento del cassetto, rimuoverli con una spazzola morbida. Prestare attenzione a non far cadere eventuali residui nell'apparecchio.
- Asciugare accuratamente il cassetto e inserirlo di nuovo nell'alloggiamento.

! Non lavare il cassetto del detersivo in lavastoviglie.

Dispositivo detersivo liquido (*)

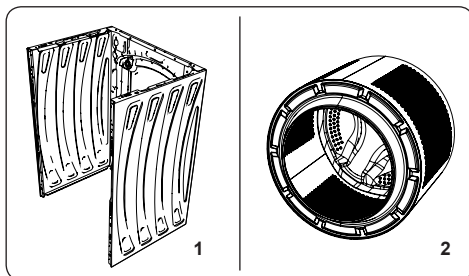


Estrarre il dispositivo di livello per il detersivo liquido per effettuare le operazioni di pulizia e manutenzione come descritto nella figura e pulire bene i residui di detersivo. Rimettere il dispositivo al suo

posto. Assicurarsi che non ci siano rimasti residui all'interno.

(*) Le specifiche dell'apparecchio possono variare secondo il prodotto acquistato.

8. TAPPO DOSATORE / CORPO APPARECCHIO / CESTELLO



1. Corpo dell'apparecchio

Per pulire l'involucro esterno dell'apparecchio usare un detersivo delicato, non abrasivo, o acqua e sapone. Asciugare con un panno morbido.

2. Cestello

Non lasciare nell'apparecchio oggetti metallici come aghi, fermagli, monete, ecc. Questi oggetti portano alla formazione di macchie di ruggine nel cestello. Per pulire tali macchie di ruggine, utilizzare un detersivo privo di cloro e seguire le istruzioni del produttore del detersivo. Non utilizzare mai lana di ferro o oggetti duri simili per la pulizia delle macchie di ruggine.

9. SOLUZIONE DEI PROBLEMI

La riparazione dell'apparecchio deve essere effettuata solo da un servizio di assistenza tecnica autorizzato. Se l'apparecchio richiede la riparazione o se non è possibile risolvere un problema con le informazioni fornite sotto, è necessario:

- Scollegare l'apparecchio dalla rete elettrica
- Chiudere l'alimentazione dell'acqua.

PROBLEMA	POSSIBILE CAUSA	SOLUZIONE
L'apparecchio non si avvia.	La spina non è inserita nella presa elettrica.	Inserire la spina nella presa.
	È intervenuto l'interruttore di sicurezza	Riarmare l'interruttore di sicurezza
	L'alimentazione elettrica è interrotta.	Verificare l'alimentazione elettrica.
	Non è stato premuto il tasto Start/ Pause.	Premere il tasto Start/Pause.
	La manopola programmi è nella posizione OFF (spento).	Ruotare la manopola programmi nella posizione desiderata.
	L'oblò dell'apparecchio non è stato chiuso correttamente.	Chiudere l'oblò dell'apparecchio.
L'apparecchio non carica acqua.	Il rubinetto dell'acqua è chiuso.	Aprire il rubinetto.
	Il tubo di alimentazione dell'acqua potrebbe essere attorcigliato.	Controllare il tubo di alimentazione dell'acqua e raddrizzarlo.
	Il tubo di alimentazione dell'acqua potrebbe essere ostruito.	Pulire i filtri del tubo di alimentazione dell'acqua. (*)
	Filtro di ingresso ostruito.	Pulire i filtri di ingresso. (*)
	L'oblò dell'apparecchio non è stato chiuso completamente.	Chiudere l'oblò dell'apparecchio.
L'apparecchio non scarica acqua.	Tubo di scarico dell'acqua ostruito o attorcigliato.	Controllare il tubo di scarico, quindi pulirlo o raddrizzarlo.
	Il filtro della pompa è ostruito.	Pulire il filtro della pompa. (*)
	I capi di bucato sono stati troppo compattati assieme nel cestello.	Distribuite uniformemente il bucato nell' apparecchio.
L'apparecchio vibra.	Non sono stati regolati i piedini.	Regolare i piedini. (**)
	Non sono stati rimossi i bulloni di trasporto.	Rimuovere i bulloni di trasporto dall'apparecchio. (**)
	Piccola quantità di bucato nel cestello.	Ciò non impedisce il funzionamento dell'apparecchio.
	L'apparecchio è sovraccaricato di bucato o quest'ultimo non è stato distribuito uniformemente.	Non sovraccaricare il cestello. Distribuire il bucato uniformemente nel cestello.
Nel cassetto detersivo si è formata una schiuma eccessiva.	È stato usato troppo detersivo.	Premere il tasto Start/Pause. Per arrestare la schiuma, diluire un cucchiaino di ammorbidente in 1/2 litro di acqua e versarlo nel cassetto del detersivo. Dopo 5-10 minuti, premere il tasto Start/Pause.
	È stato usato del detersivo sbagliato.	Utilizzare nell'apparecchio solo detersivi adatti a lavatrici automatiche.
Risultati di lavaggio insoddisfacenti.	Il bucato è troppo sporco per il programma selezionato.	Utilizzare le informazioni nelle tabelle dei programmi per selezionare il programma più appropriato.
	Non è stato utilizzato abbastanza detersivo.	Utilizzare la quantità di detersivo come indicato sulla confezione




PROBLEMA	POSSIBILE CAUSA	SOLUZIONE
Risultati di lavaggio insoddisfacenti.	Nell'apparecchio c'è troppo bucato.	Controllare che non sia stata superata la capacità massima del programma selezionato.
	Acqua dura.	Aumentare la quantità di detersivo seguendo le istruzioni del produttore.
	I capi di bucato sono stati troppo compattati assieme nel cestello.	Controllare che il bucato sia distribuito.
Non appena nell'apparecchio viene immessa acqua, quest'ultima viene scaricata.	L'estremità del tubo di scarico dell'acqua è a una altezza troppo bassa per l'apparecchio.	Controllare che il tubo di scarico sia all'altezza giusta. (**).
Durante il lavaggio, non viene visualizzata acqua nel cestello.	Nessun difetto. L'acqua è nella parte invisibile del cestello.	-
Si vede del residuo di detersivo sul bucato.	Le particelle non dissolte di alcuni detersivi possono apparire sul bucato come macchie bianche.	Effettuare un risciacquo supplementare o pulire il bucato con una spazzola dopo che si è asciugato
Sul bucato appaiono macchie grigie.	Sul bucato sono presenti olio, crema o unguenti non trattati.	Nel lavaggio successivo, utilizzare la quantità di detersivo come indicato sulla confezione.
L'operazione di centrifuga non viene eseguita o viene eseguita in ritardo.	Nessun difetto. È stato attivato il sistema di controllo del carico sbilanciato.	Il sistema di controllo del carico sbilanciato cerca di distribuire uniformemente il bucato. Il ciclo di centrifuga inizierà una volta che il bucato verrà distribuito uniformemente. La volta successiva caricare il bucato nell'apparecchio in modo equilibrato.

(*) Consultare il capitolo relativo alla manutenzione e alla pulizia della macchina.

(**) Consultare il capitolo riguardante l'installazione della macchina.

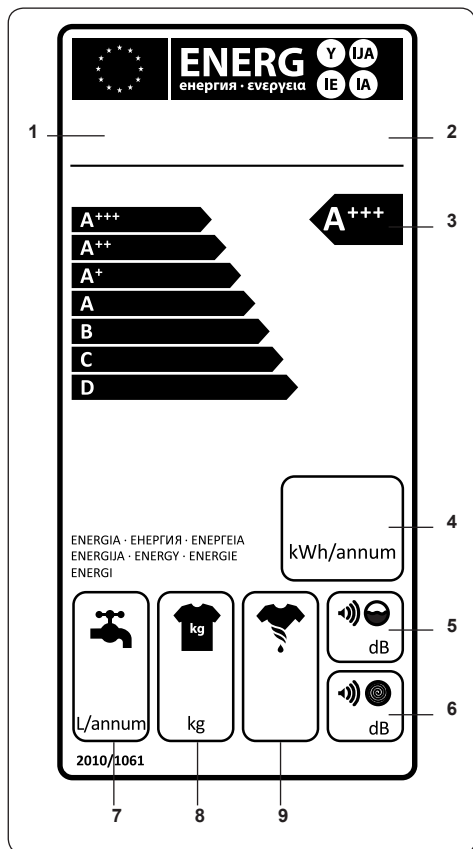
10. AVVERTIMENTI AUTOMATICI DI ERRORI E AZIONI DA EFFETTUARE

La vostra lavatrice è dotata di un sistema di rilevamento errori integrato indicato da una combinazione di segnalazioni luminose lampeggianti durante le operazioni di lavaggio. I codici di errore più comuni sono riportati di seguito.

CODICE ERRORE	POSSIBILE GUASTO	AZIONI DA EFFETTUARE
E01 	L'oblò dell'apparecchio non è stato chiuso correttamente.	Chiudere l'oblò correttamente fino a sentire uno scatto meccanico (clic). Se l'errore persiste, spegnere l'apparecchio, scollegarlo e contattare immediatamente il più vicino servizio di assistenza tecnica autorizzato.
E02 	La pressione dell'acqua o il livello dell'acqua all'interno dell'apparecchio sono bassi.	Controllare che il rubinetto dell'acqua sia completamente aperto. L'erogazione dell'acqua potrebbe essere interrotta. Se l'errore persiste, l'apparecchio si arresterà automaticamente dopo un certo tempo. Scollegare l'apparecchio dalla rete elettrica, chiudere il rubinetto dell'acqua e contattare il più vicino servizio di assistenza tecnica autorizzato.
E03 	La pompa è difettosa o il filtro della pompa è ostruito o il collegamento elettrico della pompa è difettoso.	Pulire il filtro della pompa. Se il problema persiste, rivolgersi al più vicino servizio di assistenza tecnica autorizzato. (*)
E04	L'apparecchio ha una quantità eccessiva di acqua.	L'apparecchio scaricherà automaticamente l'acqua. Una volta che l'acqua è stata scaricata, spegnere l'apparecchio e scollegarlo dalla rete elettrica. Chiudere il rubinetto dell'acqua e contattare il più vicino servizio di assistenza tecnica autorizzato.

(*) Consultare il capitolo relativo alla manutenzione e alla pulizia della macchina.

11. DESCRIZIONE DELL'ETICHETTA ENERGETICA E RISPARMIO ENERGETICO



possono essere ridotti non superando il carico di lavaggio specificato nelle tabelle dei programmi. Per biancheria leggermente sporca e lavaggi giornalieri utilizzare programmi di durata inferiore. Effettuare la pulizia e la manutenzione a intervalli regolari.

1. Marchio
2. Modello
3. Classe energetica
4. Consumo energetico
5. Livello di rumore durante il lavaggio
6. Livello di rumore durante la centrifuga
7. Consumo annuale di acqua
8. Capacità bucato asciutto
9. Prestazioni centrifuga

Il consumo di energia e acqua può variare in base alla pressione, durezza e temperatura dell'acqua, alla temperatura ambiente, alla quantità di bucato, alla selezione della funzione aggiuntiva e alle fluttuazioni di tensione elettrica.

Il consumo di energia e l'utilizzo di acqua

A causa della continua evoluzione tecnologica dei prodotti, i dati contenuti nel presente manuale possono subire lievi variazioni senza obbligo di preavviso da parte del Produttore.

Per informazioni contattare:

EUROCOM DLE S.p.A.

Via Egadi, 7 – 20144 Milano (Mi)

Email: info@hyundai-electronics.it

Sito Web: www.hyundai-electronics.it